



**ORTHODONTIE**  
catalogus

# INHOUD

## FASE 1: DIAGNOSTIEK

TrioClear® Behandelplan.....	4
Kois bite deprogrammer.....	6
Uplay-frame Dahl plateau.....	6
Orthodontische setup.....	7

## FASE 2: REGULEREN

### Klasse II correctie

Half open activator.....	8
Open activator.....	9
Ducovator.....	9
New T-appliance.....	10
Twin Block.....	10
Monoblock Andresen.....	11
E-activator.....	11
Bionator.....	12
Bionator om te openen.....	12
Bionator om te sluiten.....	13
Positioner.....	13
AdvanSync™2 Class II.....	14
Herbst appliance.....	15
Maxillator.....	16
Lehman activator.....	16
Van Beek headgear.....	17
EVAA.....	17

### Klasse III correctie

Fränkel activator type III.....	18
Reversed Twin Block.....	19

### Expansie

Palatinale expander R.M.E.....	20
Linguale expander.....	21
TransForce arch expander.....	21
Quad Helix.....	22
Expansieplaat kaakbeweging.....	22

### Individuele tandbeweging

TrioClear® aligners.....	23
Invisible retainer Essix met set-up.....	24
Spring appliance.....	24
Regulatie plaat.....	25

## Distalisatie

Lip Bumper.....	26
Pendulum appliance.....	26
ACCO oude methode.....	27
ACCO nieuwe methode.....	27

## Space maintaining

Palatinale boog TPA.....	28
Linguale boog LLHA.....	28
Nance.....	29
Space maintainer vast.....	29

## Gewoonte afleren (Habitueel)

Tonghek/Duimzuigplaat.....	30
Myofunctionele tongkraal.....	31
Splint.....	31

## Indirect bonding / Brackets

Brackets.....	32
Indirect bonding mal.....	33

## FASE 3: RETENTIE

C-C retainer .....	34
Gegoten parodontale spalk.....	34
Retentiedraden.....	35
Plaatsingshulpdelen.....	35
Hawley retainer.....	36
Van der Linden retainer.....	36
Wrap Around/Begg retainer.....	37
Invisible retainer Essix.....	38
Damon retainer.....	38
TrioClear Ecodont® retainer.....	39

## OPTIES

Labiale bogen.....	40
Verankeringen.....	41
Beetverhoging.....	42
Veren.....	44
Diverse schroeven.....	45
Kunsthars kleuren.....	46
Glitters.....	47
Headgear.....	48
Orthodontische begrippen.....	49

# ELYSEE DENTAL

## Vakmanschap



### Geachte lezer,

Met oprechte trots verwelkomen we u in de wereld van orthodontische excellentie. Of u nu een nieuwe klant bent die op zoek is naar de perfecte partner in orthodontische zorg, of een gewaardeerde bestaande klant die vertrouwen heeft in onze producten, deze catalogus is voor u ontworpen.

Bij Elysee Dental Unortho committeren we ons al meer dan 20 jaar aan het leveren van hoogwaardige orthodontische oplossingen die levens veranderen. Onze toewijding aan innovatie stelt ons in staat om de nieuwste technologieën te omarmen en ze te integreren in elk aspect van onze producten en diensten.

Deze catalogus vertegenwoordigt niet alleen ons uitgebreide assortiment van orthodontische producten, maar ook onze passie voor het realiseren van een glimlach voor een ieder. Of het nu gaat om traditionele orthodontische apparatuur, of geavanceerdere, onzichtbare aligners, we hebben voor elk individu en elke situatie een oplossing. De meeste producten kunnen we zowel produceren in Nederland als op onze productielocatie in China. Dit staat per product aangegeven inclusief de respectievelijke levertijden.

Deze catalogus is niet alleen een weerspiegeling van ons aanbod, maar ook van onze betrokkenheid bij het delen van kennis. We zien deze catalogus ook als een naslagwerk, een bron van informatie voor u om te raadplegen wanneer u maar wilt. Of u nu een orthodontisch professional bent die zijn of haar expertise wil vergroten, of een klant die meer inzicht wil krijgen in de behandelingsopties, we nodigen u uit om deze catalogus te gebruiken als uw gids.

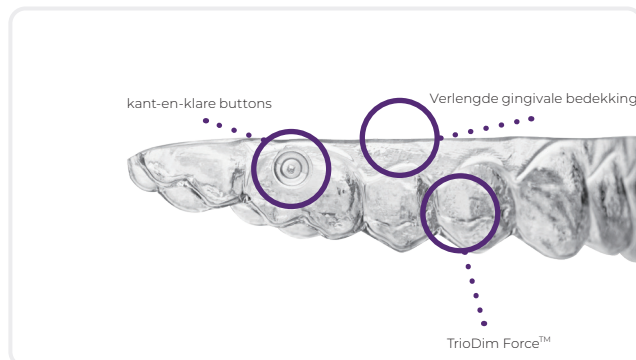
We willen u bedanken voor het vertrouwen dat u in ons stelt en om deel uit te maken van uw reis naar een betere mondgezondheid. Samen bouwen we aan een toekomst vol stralende glimlachen. Blader door deze catalogus, laat u inspireren en neem gerust contact met ons op voor meer informatie of ondersteuning. We kijken ernaar uit om u van dienst te zijn.

Met vriendelijke groet,

Team Elysee Dental Unortho

# DIAGNOSTIEK

## fase 1



### WAAROM TrioClear®

TrioClear® aligners maken gebruik van wetenschappelijk bewezen toepassingen in het ontwerp om zo een optimale verplaatsing van de elementen te bewerkstelligen en vertegenwoordigen daarmee een innovatie die het orthodontische behandelproces zal verbeteren. De aligners zijn bijna onzichtbaar en zetten de elementen in een functionele en esthetische boog. Dankzij een uniek en comfortabel alternerend krachtconcept functioneren de TrioClear® aligners met minder attachments en bevatten TrioDim Force® technologie die de controle over de beweging van de tanden verbetert.

	ZACHT		HARD	
	7 dagen	Dagen per stap*	7 dagen	Dagen per stap*
	0.5 mm	Aligner dikte	0.7 mm	Aligner dikte

TrioClear® maakt gebruik van een combinatie van 1 zachtere en 1 hardere transparante aligner in elke cyclus, waarmee samen elke 14 dagen gemiddeld 0,6 mm. tandbeweging wordt bereikt. Het aanbrengen van een zachtere aligner zorgt ervoor dat er in eerste instantie meer zachte krachten worden toegepast, voordat de laatste beweging wordt voltooid met een hardere aligner

## INDICATIES VOOR BEHANDELINGEN

### SPACING

Een aanzienlijke spleet tussen ten minste twee tanden en molaren en de daaruit voortvloeiende esthetische problemen.

### DIEPE BEET

Wanneer de incisieven elkaar te veel (diepe beet) of te weinig (open beet) bedekken en er kans is op slijtage of functionele problemen.

### SCHEEFSTAND

Tanden worden op elkaar gedrukt maar staan niet op één lijn. Sommige tanden zitten hoger of staan achter of voor andere, waardoor er parodontale problemen ontstaan.

### OVERBEET

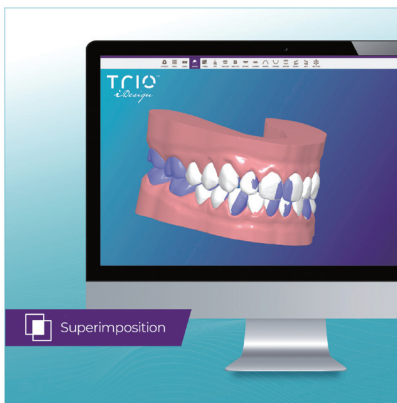
Om de esthetiek en functie te verbeteren wanneer de onderste incisieven verder naar voren staan dan de bovenste, waardoor de incisieven en molaren niet normaal kunnen functioneren.

### KRUISBEET

De boven- en onderkaak, of bepaalde tanden, staan verkeerd uitgelijnd, waardoor slijtage en botverlies kunnen optreden.

### OPEN BEET

Er is teveel ruimte tussen de boven en onder tanden waardoor er niet normaal kan worden afgebeten.



Superimposition



3D Modification



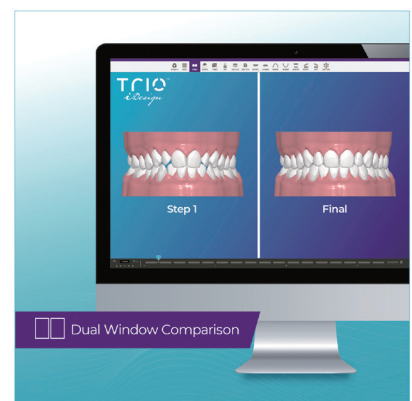
Bolton Analysis



Tooth Movement Table



Staging Overview



Dual Window Comparison

levertijden X 5

## TrioClear® Behandelplan

Het aanbieden van een behandeling met clear aligners is iets wat in de hedendaagse tandarts- en orthodontiepraktijk niet meer mag ontbreken. TrioClear® is een uitzonderlijk veelzijdige oplossing. Gebruik het voor de succesvolle behandeling bij volwassenen (18+) van gevallen waarbij minimale tot matige tandverplaatsing nodig is en voor het corrigeren van doorkomende malocclusies. Iedere TrioClear® behandeling start met het maken van een behandelplan. Met behulp van onze klinische simulatiesoftware is elk behandelplan vooraf duidelijk te visualiseren onder verschillende kijkhoeken en in verschillende stadia. Bovendien heeft elk plan een externe link om het bestand te delen met collega's of patiënten.

## DIAGNOSTIEK

fase 1



levertijden 5  10 

### Kois bite deprogrammer

Wanneer de centrale relatie niet bepaald kan worden is het soms noodzakelijk om eerst het brein te deprogrammeren in geval van een verkeerd aangeleerde beet. De Kois deprogrammer bestaat uit een labiaalboog met een **anterieur beetvlak**. Door het dragen zorgt het beetvlak ervoor dat er **disclusie** ontstaat in de molaarregio en kan de onderkaak vrij heen en weer bewegen. Hierdoor kunnen de spieren weer leren ontspannen. Na de opnieuw aangeleerde ontspanning kan de centrale relatie bepaald worden.



levertijden X  10 

### Uplay-frame Dahl plateau

Als sprake is van **tandslijtage** (veelal als gevolg van erosie of **bruxisme**) dan moet verloren gegane ruimte opnieuw gecreëerd worden door de occlusale verticale dimensie aan te passen. Het Dahl plateau wordt daarom in de meeste gevallen anterieur aangebracht op een Co/Cr frame waardoor de molaren de mogelijkheid krijgen om weer in contact te groeien. Hiervoor wordt het palatinale vlak met composiet bedekt. Doordat de molaren extruderen ontstaat er in de vervolgfase ruimte en contact in het front. In geval dat er ook sprake is van posterieure slijtage wordt eerst het front in de bovenkaak opgebouwd en wordt na het bereiken van occlusale stabiliteit het onderfront pas opgebouwd.



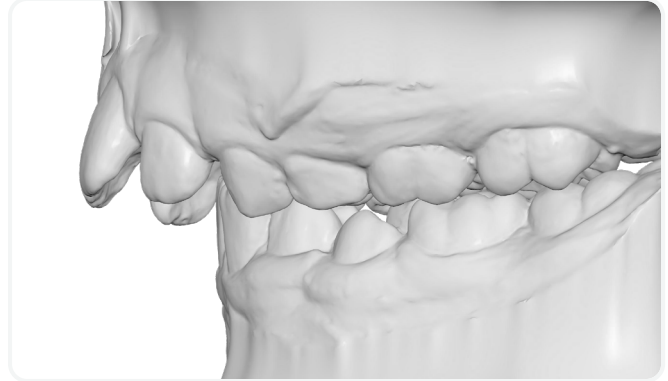
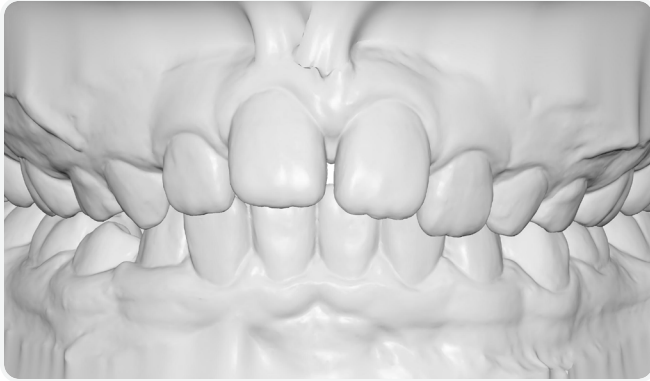
levertijden 5  10 

## Orthodontische setup

Op een gipsmodel worden de elementen uitgezaagd en in de gewenste ideale positie opgesteld. Voor enkele apparaten, zoals de Positioner, de spring retainer en de invisible retainer is het mogelijk om deze te maken op het model met de orthodontische setup, zodat tijdens het dragen toch nog kleine correcties doorgevoerd kunnen worden.

## REGULEREN

### fase 2



## OVERBEET

Bij een **Klasse II beet** is er sprake van een malocclusie (afwijking) van de normale beet waarbij de boven elementen over de onder elementen uitsteken en de kaken hierdoor niet goed op elkaar sluiten. Dit wordt ook wel **overbeet** genoemd en de oorzaak hiervan is vaak een te grote bovenkaak of een te kleine onderkaak. Doel van de behandeling is meestal het vergroten of verkleinen van een van de kaken.



## Half open activator

Voor het corrigeren van een **overbeet**. De activator zorgt er bij het dichtbijten voor dat de onderkaak naar voren wordt geduwd. Zo wordt de groei van de onderkaak gestimuleerd en de groei van de bovenkaak juist geremd. Op deze manier wordt de afstand tussen de onder- en de bovenkaak kleiner gemaakt. Met deze activator kan ook een **diepe beet** worden opgelost door het onder occlusale vlak vrij te slijpen zodat de molaren ruimte hebben om uit te groeien.



## Open activator

De open activator wordt gebruikt om de onderkaak meer naar voren te laten dicht bijten, en om de groei van de bovenkaak tegen te houden. Door de open activator wordt de onderkaak naar een nieuwe positie gedwongen en groeien de boven- en ondertandbogen naar elkaar toe. Met behulp van de bumperveer en labiale boog kan de stand van de frontelementen gecorrigeerd worden. Indien gewenst is combinatie met een **facebow** mogelijk om voorwaartse groei van de bovenkaak tegen te houden om sluiting van de open beet mogelijk te maken.



levertijden 5  10 

## Ducovator

De Ducovator wordt toegepast voor expansie van de bovenkaak los van de onderkaak, waarbij de labiaalboog en bumperveer het front corrigeren. Bij een extra smalle bovenkaak biedt de Ducovator of New T-appliance de beste oplossing bij een Klasse II correctie.



levertijden 5  10 

## KLASSE II CORRECTIE

fase 2



levertijden 5  10 

## New T-appliance

De New T-appliance is de opvolger van de T-appliance en de T2-appliance. Met de New T-appliance kan de bovenkaak onafhankelijk van de onderkaak 6 mm. geëxpandeerd worden. In een vervolgstap of tegelijkertijd kan de onderkaak met behulp van schroeven in het linguale deel 7,5 mm. naar voren bewogen worden, eventueel onafhankelijk van elkaar om zo de middenlijn te corrigeren. Er kunnen ook buccale **tubes** bij geplaatst worden voor bevestiging van high pull **headgear**. Voor het vervaardigen van een New T-appliance hebben wij een constructiebeet van circa 6 mm. hoog nodig. Deze oplossing wordt aanbevolen bij patiënten die niet in 1 keer de onderkaak volledig naar voren kunnen bewegen omdat de stap die gemaakt moet worden te groot is voor de kaakspieren.



levertijden 5  10 

## Twin Block

De Twin Block is een activator die uit twee uitneembare platen met beetverhogingen op de molaarstreek bestaat en die als doel heeft de groei van de onderkaak te stimuleren. De Twin Block wordt vaak gebruikt als voorbereiding op het plaatsen van brackets. De schuine bijtvlakken van de beetverhogingen in de bovenkaak zijn 70° en het bijtvlak onder past precies voor het bijtvlak boven. Zo houdt de Twin Block de onderkaak naar voren, zodat de kaken in een goede stand kunnen groeien.

## Monoblock Andresen

Een uitneembare activator uitgevonden door de Deen Viggo Andresen voor het ontwikkelen van voorwaartse groei van de onderkaak. De oorspronkelijke uitvoering wordt nog maar weinig toegepast en wordt voornamelijk gebruikt voor het corrigeren van een **overbeet** bij kinderen in de groei. Optioneel mogelijk met overkapt onderfront om het naar voren kiepen van het front te voorkomen.



levertijden 5  10 

## E-activator

De Andresen activator aangepast volgens Ergenzinger. Het doel van de E-activator is om de onderkaak in protrusie te houden om zo een achterwaartse rotatie van de bovenkaak te realiseren. Bij de bovenkaak is een extra hoge labiale boog en een bumperveer toegevoegd om te voorkomen dat de frontelementen kantelen. Deze activator is alleen voor kinderen in de groei en kan gedragen worden zonder headgear.



levertijden X  10 

## KLASSE II CORRECTIE

fase 2



levertijden 5  10 

## Bionator

De primaire functie van de Bionator is het corrigeren van de Klasse II malocclusie zonder aanpassingen in de verticale dimensie. Deze werking is gelijk aan die van een Half open activator. De palatinale boog (Coffin veer) stimuleert het dorsale gedeelte zodat tong en onderkaak naar voren bewegen. Een transversale schroef kan toegevoegd worden voor expansie van de bovenkaak. De meest voorkomende reden om te kiezen voor een Bionator is om de beet te sluiten of te openen.



levertijden 5  10 

## Bionator om te openen

Deze Bionator is ontworpen om een **gesloten beet** te openen bij Klasse I en II malocclusies en bij correctie van de Klasse II skeletrelatie. Het overkapte onderfront dient als bijtvlak, om de beet open te houden en om doorbraak van het onderfront te voorkomen. De **molaren** en premolaren worden zorgvuldig ingeslepen om gecontroleerde uitgroei mogelijk te maken totdat de gesloten beet geopend is. Het openen van de expansieschroef helpt de **posterieure** groei door strakke interproximale contacten te ontlasten.

## Bionator om te sluiten

Met deze Bionator kan een **anterieure open beet** bij Klasse I en II malocclusie gecorrigeerd worden. De molaren zijn bedekt met kunsthars zodat deze niet verder kunnen uitgroeien, het front wordt daarentegen vrijgelaten van kunststof om sluiting van de open beet mogelijk te maken. Bij additionele plaatsing van een transversale schroef kan de bovenkaak geëxpandeerd worden. Indien gewenst kunnen we wanneer het bovenfront gesloten moet worden, het onderfront overkappen met kunsthars wanneer u het doorbreken ervan wilt voorkomen.



levertijden 5  10 

## Positioner

Gemaakt van zacht dieptrekmetaal. Maakt kleine element verplaatsingen mogelijk waarbij gecontroleerd de diastemen gesloten kunnen worden die na het verwijderen van bandjes soms achter kunnen blijven. Het is ook mogelijk de Positioner te maken op een geïdealiseerde orthodontische opstelling van het model, zodat tijdens het dragen enkele kleine correcties doorgevoerd kunnen worden.



levertijden X  10 

## KLASSE II CORRECTIE

fase 2



levertijden X  10 

### AdvanSync™2 Class II

Deze activator voor Klasse II kan dentale - en skeletale malocclusie tegelijkertijd behandelen. De AdvanSync™2 kan bevestigd worden tegelijkertijd met het aanbrengen van bijvoorbeeld brackets. De positie van de onderkaak verbetert direct en iedere 12 weken kan de onderkaak met 2-4mm. gereactiveerd worden. Door de constante activering is therapietrouwheid minder noodzakelijk. Het grote voordeel voor de patiënt is dat een **headgear** overbodig is. Deze activator is een alternatief voor de Herbst appliance en doordat deze kleiner is dan de conventionele Herbst-apparaten stelt de activator u in staat om tegelijkertijd brackets te plaatsen op alle blijvende tanden vóór de eerste molaren.



in combinatie met brackets  
NL (optie)



telescoop systeem

gegoten



levertijden X 10

vast



5 10

halfvast



5 X

## Herbst appliance

### VAST OF GEGOTEN

De Herbst appliance stimuleert de groei van de onderkaak en remt de groei van de bovenkaak af en corrigeert zo de **overbeet** wanneer de onderkaak te ver naar achteren staat. Het scharnier duwt de onderkaak naar voren. Bij de gegoten Herbst zit ook de onderkaak met banden vast aan de premolaren, waardoor deze in zijn geheel niet kan worden uitgenomen.

### HALFVAST

De halfvaste Herbst heeft een uitneembaar kunsthars gedeelte in de onderkaak.

Alleen verkrijgbaar bij ons ortholab **Unortho** in Meppel.



onder vast



Hyraxschroef  
8-12mm expansie



onder uitneembaar

## KLASSE II CORRECTIE

fase 2



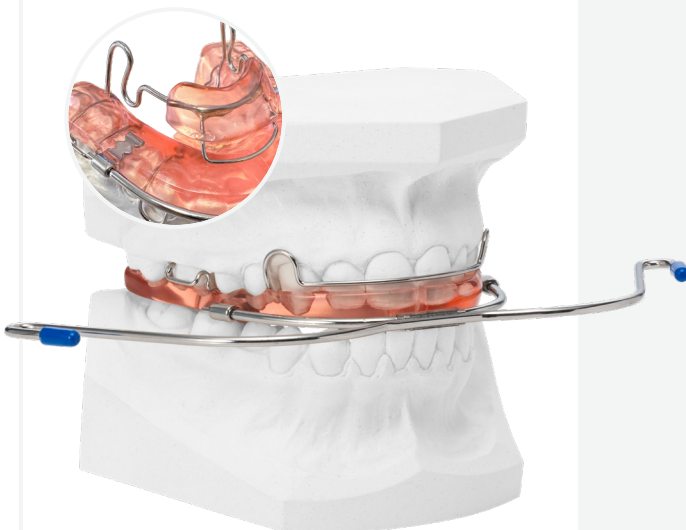
levertijden 5  10 

## Maxillator

De Maxillator wordt gebruikt om een laterale en frontale **kruisbeet** te behandelen. De verbindende U-lussen maken een laterale verandering van de bijtpositie in sagittale en laterale richting mogelijk. De activator kan optioneel aangevuld worden met:

- Facebow
- Cervical pull headgear
- High pull headgear

Voorbeelden van de **headgear** kunt u vinden op pag. 48.



levertijden 5  X 

## Lehman activator

Een uitneembare activator met labiaalboog voor het expanderen van de bovenkaak, het maken van kleine correcties van het bovenfront en het corrigeren van Klasse II afwijkingen. Aan de bovenplaat zit een pelotte bevestigd, de pelotte ligt linguaal in het front tegen de onderkaak aan, door de U-lussen iets te activeren kan de onderkaak verder naar ventraal gebracht worden. De activator kan optioneel aangevuld worden met:

- Facebow
- Cervical pull headgear
- High pull headgear

Voorbeelden van de **headgear** kunt u vinden op pag. 48. Alleen verkrijgbaar bij ons ortholab **Unortho** in Meppel.

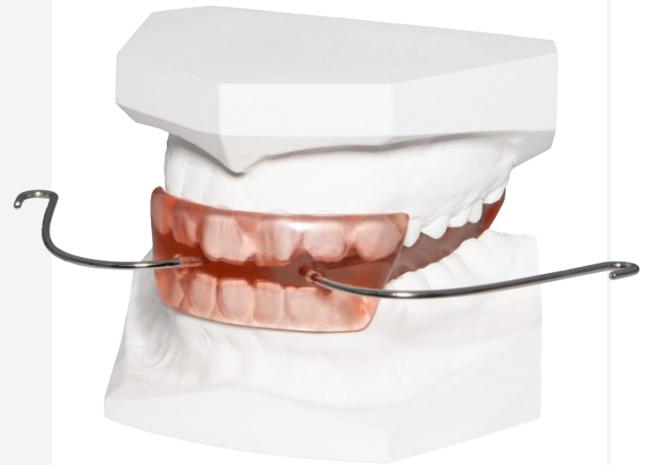


## Van Beek activator

Deze activator kunt u gebruiken in geval er te weinig ruimte is in de bovenkaak en de onderkaak te ver naar achteren staat. De **headgear** remt de voorwaartse groei van de bovenkaak en houdt de molaren op hun plaats terwijl de incisieven naar achteren worden getrokken. Ondertussen wordt de groei in de onderkaak gestimuleerd. De activator zorgt ervoor dat de spieren in de onderkaak sterker worden en kan optioneel aangevuld worden met:

- Cervical pull headgear
- High pull headgear
- Luchtsleuf

Voorbeelden van de **headgear** kunt u vinden op pag. 48.



levertijden 5  10 

## EVAA

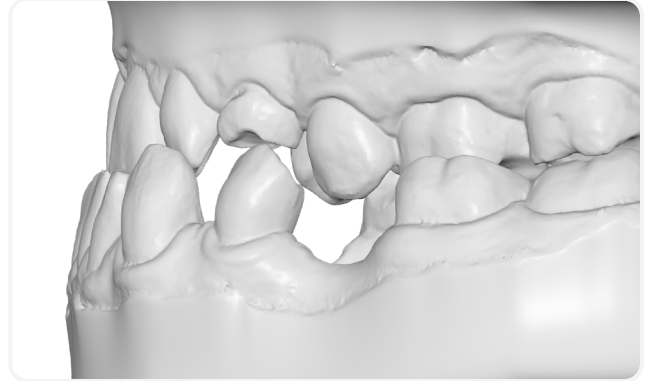
De EVAA zorgt ervoor dat de onderkaak bij het sluiten in een voorwaartse positie wordt gedwongen. Hij bestaat uit een kunsthars bijtblok tussen de **molaren** en zit vast aan banden om de 16 en 26 in de bovenkaak. Door middel van protrusiedraden worden deze bevestigd in de **tubes** (buizen) aan de buccale zijde van de banden. De EVAA wordt altijd in combinatie met brackets geplaatst en zorgt hierdoor voor een korter behandeltraject.



levertijden 5  10 

## KLASSE III CORRECTIE

fase 2



## ONDERBEET

Wanneer er sprake is van een te grote onderkaak of een te kleine bovenkaak dan ontstaat een malocclusie (afwijking) waarbij het onderfront sterk uitsteekt ten opzichte van het bovenfront. Dit wordt ook wel **onderbeet** genoemd.



levertijden 5  10 

## Fränkel type III

De Fränkel activator Type III wordt gebruikt bij malocclusie Klasse III. Deze activator brengt de onderkaak terug in een acceptabele positie. De boog en de buccale schilden die tegen de onderkaak aanliggen, houden samen de onderkaak naar achteren. De groei in de bovenkaak wordt gestimuleerd door de buccale schilden die de wang afhouden en door de lipbumper die de bovenlip afhoudt.



levertijden 5  10 

## Reversed Twin Block

Een andere oplossing voor een Klasse III correctie biedt de **Twin Block**. Deze vindt u bij onze Klasse II correctie oplossingen en kan aangepast worden om de Klasse III te corrigeren door de kunstharsblokken om te draaien.

## EXPANSIE

fase 2



levertijden 5  10 

### Palatinale expander R.M.E.

Een Palatinale expander wordt gebruikt wanneer de bovenkaak te smal is ten opzichte van de onderkaak en er **een forse correctie** plaats moet vinden. De Hyrax-schroef is uitermate geschikt om de bovenkaak in een korte tijd fors te verbreden. Dit kan alleen bij kinderen die nog in de groei zijn en waar de 2 delen van de bovenkaak nog niet aan elkaar vastgegroeid zijn. Door te draaien aan de schroefspindel in het midden worden de 2 delen van de bovenkaak uit elkaar geduwd. Bevestiging vindt plaats in de bovenkaak aan de eerste molaren en eventueel de eerste premolaren.

Tevens uitvoerbaar met een kunsthars **molaren opbeet** om de beet open te houden zodat het front uit kan groeien. De hoogte van deze opbeet bedraagt +/- 3 mm. i.v.m. het inbouwen van de inbusschroeven. De Hyrax is makkelijk te verwijderen met de ingebouwde inbusschroeven. Door aan de inbusschroeven te draaien met behulp van een inbussleutel breekt de Hyrax los. Een waaierschroef kan in plaats van de Hyrax-schroef geplaatst worden voor frontverbreding.



Hyrax waaierschroef  
(optie)



inbusschroeven  
(optie)



kunsthars opbeet  
(optie)

## Linguale expander

Voor het minimaal verbreden van de onderkaak. Voordeel van deze expander is dat hij bijna onzichtbaar is. Nadeel kan zijn dat je met je tong steeds het apparaat raakt.



levertijden 5  10 

## TransForce arch expander

De veren in deze transversale expander leveren lichte fysiologische krachten voor correctie van de boogvorm. Deze expander wordt veelal toegepast bij kinderen in de groei wanneer een vroege interceptieve behandeling nodig is om te voorkomen dat later een situatie ontstaat die een gecompliceerdere en duurdere behandeling vereist. De TransForce arch expander maakt het mogelijk een snelle correctie zonder buitensporige krachten toe te passen door gebruik te maken van de botgroei tijdens de behandelperiode.

Alleen verkrijgbaar bij ons ortholab **Unortho** in Meppel.



levertijden 5  X 

## EXPANSIE

fase 2



levertijden 5  10 

### Quad Helix

Voor het doen van een kleine aanpassing ter verbreding van een smalle boventandboog of voor het behouden van de breedte van de bovenkaak. De 4 (Quad) helixveren duwen de kaak naar buiten. Een **posterieure kruisbeet** wordt hiermee gecorrigeerd door de bovenkaak te verbreden. Uitvoerbaar zolang de groei nog niet afgerond is. Kan vast en uitneembaar uitgevoerd worden.



levertijden 5  10 

### Expansieplaat kaakbeweging

Een uitneembare plaat met expansieschroef die kan zorgen voor de gewenste kaakverbreding of kaakverlenging door gebruik van een distaalschroef. Voor individuele tandverplaatsing kunnen extra schroeven/veren bij geplaatst worden. Eventueel met extra opbeet in het front om de molaren uit te laten groeien.

Meer opties vindt u op de pagina's 40 t/m 47.



levertijden X 10

## TrioClear® aligners

Na het maken van het TrioClear® Behandelplan (zie fase 1 Diagnostiek) geeft u via het TrioClear® portaal opdracht tot het leveren van een (eerste) levering van maximaal 12 stappen. U ontvangt dan 6 zachtere en 6 hardere aligners die alternerend een week per aligner gedragen moeten worden. Afhankelijk van het gekozen pakket kan ons lab dan gecontroleerde en voorspelbare tandverplaatsingen plannen die aan de hand van de aligners uitgevoerd worden. Zo kan elk element individueel verplaatst worden door deze comfortabele aligners. TrioClear® biedt vijf optiepakketten die zijn afgestemd op de orthodontische behoeften van individuele patiënten. De pakketten Flex, Simple, Touch-up en Touch-up Plus zijn speciaal ontworpen voor de algemene tandheelkunde. Wij raden het gebruik van het Complete pakket alleen aan als u beschikt over jarenlange orthodontische kennis en ervaring.

TrioClear®	Flex	Simple	Touch-up	Touch-up Plus	Complete
<b>Therapie</b>	2 tot 10 stappen van zachte & harde aligners	12 stappen	tot 18 stappen	tot 28 stappen	onbeperkt gedurende 5 jaar
<b>Inbegrepen (t/m)</b>	refinement niet inbegrepen	1 ReTrack inbegrepen	2 ReTracks & 1 refinement tot 18 aligners in 1 jaar	3 ReTracks & 2 refinements tot 28 aligners in 3 jaar	onbeperkte refinements gedurende 5 jaar

## INDIVIDUELE TANDBEWEGING

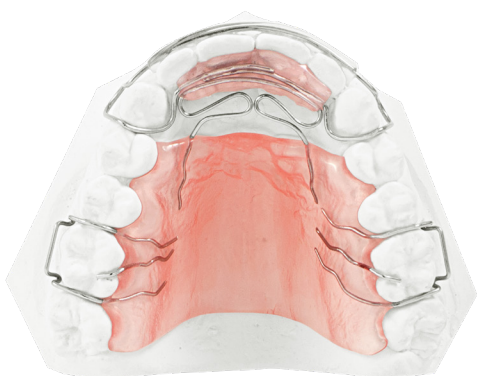
fase 2



levertijden 5  10 

## Invisible retainer Essix met setup

Deze invisible retainer vindt u bij onze retentieapparatuur omdat hij in de basis gebruikt wordt om gemaakte correcties vast te houden. Maar door deze te maken op een orthodontische opstelling van het model, kunnen wij de retainer in ideale eindpositie produceren zodat tijdens het dragen nog kleine correcties doorgevoerd kunnen worden. Een andere mogelijkheid tot het doen van een kleine aanpassing is door het opstellen van 1 of enkele elementen in de retainer.

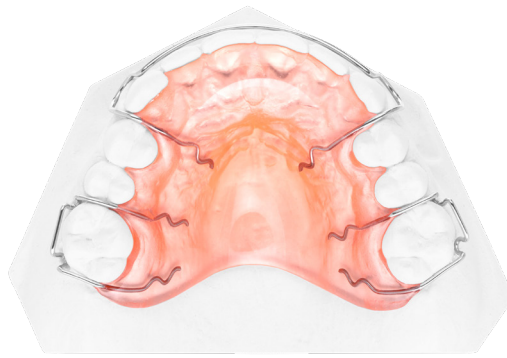


levertijden 5  10 

## Spring appliance

Een uitneembare plaat die doorgaans gebruikt wordt om correcties vast te houden na de behandeling, maar waar ook kleine aanpassingen mee bereikt kunnen worden door middel van setup van de vier front elementen. Zo kunnen bijvoorbeeld de labiale boog en een bumperveer gebruikt worden voor het netjes in de boog plaatsen (alignen) van het complete front. Deze appliance is niet ontworpen voor het verkrijgen van boogbreedte of booglengte. Hiervoor verwijzen wij u naar onze expansie apparatuur.





levertijden 5  10 

## Regulatie plaat

Een uitneembare plaat die in de basis een passieve functie heeft doordat er geen actieve componenten in zitten. Wel heeft dit hulpmiddel standaard een labiaalboog die kan dienen voor het retruderen (naar achteren plaatsen) van het front. Voor de retentie heeft de plaat 2 ankers in de molaar regio. De plaat kan uitgebreid worden met bijvoorbeeld een veer zodat kleine individuele tandverplaatsingen gerealiseerd kunnen worden. Ook kan de regulatieplaat gebruikt worden als uitneembare space maintainer door het opvullen van een ruimte met kunststof of door het plaatsen van een prothese-element in de beugel.

Meer opties vindt u op de pagina's 40 t/m 47.



space maintainer  
(optie)



kunststof element  
(optie)

## DISTALISATIE

fase 2



levertijden 5  10 

### Lip bumper

De lip bumper zorgt ervoor dat de **molaren** (in de onderkaak) naar achteren geduwd worden waardoor er meer ruimte ontstaat in de tandboog om de elementen recht te zetten. Tegelijkertijd kan de kunsthars op de boog er ook voor zorgen dat druk van de lippen en wangen weggehouden wordt van de incisieven zodat deze naar voren kunnen kantelen. De uiteinden van de lip bumper worden in de tubes gestoken die bevestigd zijn aan de molaarbanden. Borghaken kunnen aangebracht worden om (met elastiek) losschieten te voorkomen.



levertijden 5  10 

### Pendulum appliance

Voor het creëren van ruimte in de tandboog en het naar **distaal** verplaatsen van de boven molaren zonder buitenbeugel. De beugel bestaat uit twee veren die bevestigd zijn in een kunsthars plaatje met expansieschroef. De Pendulum wordt gecementeerd op de premolaren. Aan de achterkant van het apparaat zitten de veren in tubes aan de binnenzijde van de eerste blijvende molaren. De Pendulum appliance wordt continu gedurende een periode van 3 tot 6 maanden gedragen. Indien gewenst kunnen tegelijkertijd **headgear** en brackets geplaatst worden.

## ACCO oude methode

Een uitneembare beugel voor het naar **distaal** verplaatsen van de boven molaren om zo ruimte te maken voor het bovenfront en de premolaren waardoor een **diepe beet** verminderd kan worden. De posthoornveren oefenen hiervoor kracht uit op de eerste molaren. In sommige gevallen kan de ACCO zonder buitenbeugel gebruikt worden. In geval van risico op het kantelen van de molaren raden we aan een high-pull headgear te plaatsen. De headgear wordt bevestigd in tubes aan de banden om de 16 en 26.

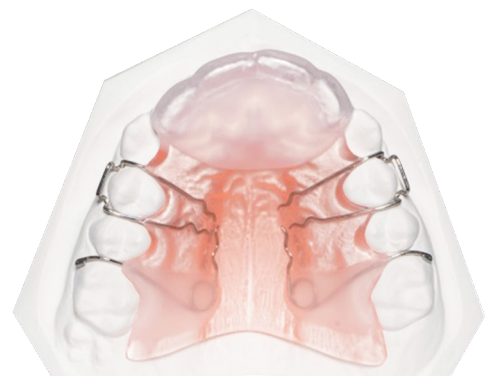


levertijden 5  10 

## ACCO nieuwe methode

De ACCO (nieuwe methode) onderscheidt zich door een **dieptrek kapje** over de front elementen in plaats van een labiale boog. Hiermee wordt een betere verankering in het front bereikt.

Alleen verkrijgbaar bij ons ortholab **Unortho** in Meppel.



levertijden 5  X 

## SPACE MAINTAINING

fase 2



levertijden 5  9 

### Palatinale boog TPA

Een Palatinale boog (transpalatal arch) zorgt ervoor dat de kaakbreedte in de bovenkaak niet terug kan lopen. Hij wordt vaak gebruikt na een transversale expansie zoals door de Palatinale Expander (Hyrax). De palatinale boog wordt bevestigd aan twee banden die om de eerste molaren (16 en 26) bevestigd worden. Bij de vaste Palatinale boog zit de draad aan de banden vast gesoldeerd en bij de uitneembare Palatinale boog wordt de draad bevestigd in palatinaalslotjes.



levertijden 5  9 

### Linguale boog LLHA

Een Linguale boog (lower lingual holding arch) voorkomt dat de molaren in de onderkaak naar voren komen. Dit is belangrijk om de **ruimte te kunnen behouden** die vrijkomt bij het wisselen, of bij vroegtijdig verlies van de melkmolaren. De boog loopt langs de achterzijde van de onder elementen en wordt bevestigd aan twee banden die om de eerste molaren (36 en 46) geplaatst worden. Vaak wordt deze Linguale boog in combinatie met andere apparatuur gebruikt.

## Nance

De Nance houdt de boven molaren op haar plaats zodat ze niet terug naar voren kunnen verplaatsen en zorgt zo voor het **behoud van de booglengte** in de bovenkaak. De Nance wordt vaak gebruikt na het trekken van melktanden of tijdens een orthodontische behandeling. Hij kan ook gebruikt worden om de boven molaren te expanderen of te roteren en kan vast of uitneembaar gemaakt worden.



levertijden 5  9 

## Space maintainer vast

Deze space maintainer houdt ruimte vast voor elementen die nog moeten doorbreken. Door middel van de draad die aan een band bevestigd is, wordt de ruimte open gehouden van een veelal te vroeg verloren gegane melktand.

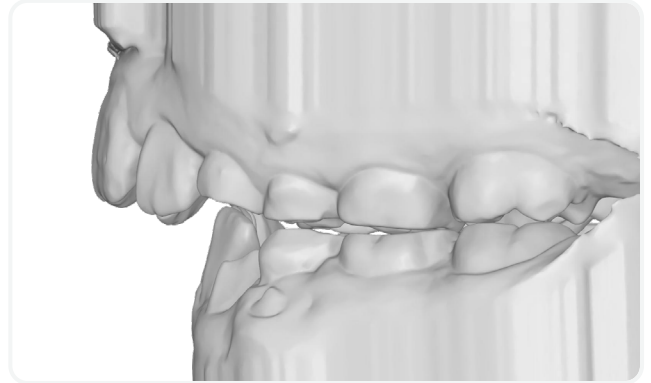
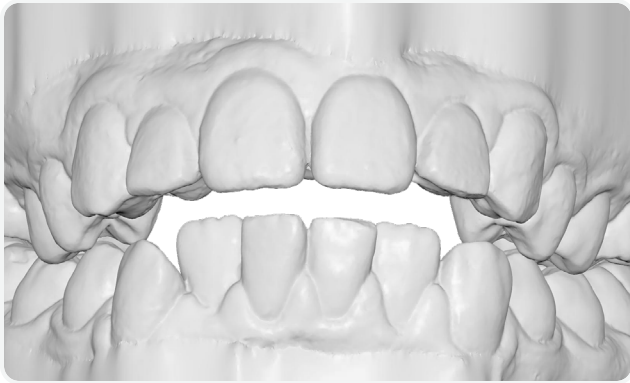
Ook in uitneembare variant te verkrijgen zie regulatie plaat op pagina 25.



levertijden 5  9 

## GEWOONTE AFLEREN (HABITUEEL)

fase 2



## OPEN BEET

Een **open beet** is een gebitsafwijking waar bij het dichtbijten een ruimte open blijft tussen de boven- en ondertanden. Deze ruimte is vaak ontstaan als gevolg van duimzuigen of een afwijkende slikgewoonte.



## Tonghek / Duimzuigplaat

Aangeleerde **zuiggewoonten** als duim-, vinger-, tong-, lip- en speenzuigen leiden tot een open beet en een afwijkende stand van de tanden. Het tonghek wordt gebruikt voor het afleren van een verkeerde tonghouding waardoor tongpersen ontstaat. Het stelt de gezichtsspieren in staat om terug te keren naar de normale positie. Ook wordt het gebruikt als duimzuigplaat voor het afleren van het in de mond stoppen van duim en/of vingers. In dit geval adviseren wij u om de vaste uitvoering te kiezen.

## Myofunctionele tongkraal

Afwijkend **slikgedrag** komt vaak voort uit een afwijkende functie van de tong waarbij de tong naar voren of naar opzij perst. Hierdoor kan een open beet ontstaan. Het plaatsen van een tongkraal gebeurt meestal op advies van een logopedist. De kraal is bedoeld om een verstoord evenwicht in het functioneren van de orale spieren te herstellen. De kraal roept in de mond een spontane reactie op om met de speelbal te spelen en zo het **dorsum** (bovenzijde) van de tong tegen het zachte gehemelte te plaatsen. Op deze manier wordt de juiste tongpositie getraind. Ook in combinatie met vaste apparatuur mogelijk.

Alleen verkrijgbaar bij ons ortholab **Unortho** in Meppel.



levertijden 5  X 

## Splint

Aangeleerde **bijtgewoonten** als nagel-, vinger-, lip- of wangbijten, maar ook klemmen en knarsen kunnen schadelijke invloed hebben op het kaakgewricht, waardoor de orale spieren overbelast kunnen raken.

De splint kan dit oplossen. Ons uitgebreide aanbod aan splints valt niet onder de Orthodontie, maar onder onze hoofdgroep Protectie & Therapie. Toch vinden wij dat ze hier ook een vermelding behoeven om u een zo compleet mogelijk beeld van onze oplossingen te bieden. Overlegt u gerust met onze technici om u te laten adviseren over materialen en opties.



levertijden 5  9 

## INDIRECT BONDING/BRACKETS

fase 2



levertijden 5  X 

### Brackets

De slotjes kunt u zelf op de elementen plakken om vervolgens de metaaldraad aan te spannen. Als hulpmiddel kunt u hiervoor een Indirect bonding mal gebruiken. Bij een kruisbeet kunnen elastiekjes (die bevestigd worden aan haakjes op de slotjes) helpen om de kaken recht boven elkaar te plaatsen. Ook kan er een forsusveer toegevoegd worden als intermaxillaire correctieveer, elastiek (ketting) om de overbeet te verkleinen of om een ruimte in de onderkaak te sluiten bij het ontbreken van een element.

Voor het plaatsen van een slotjesbeugel kunnen wij u de volgende brackets uit voorraad leveren:

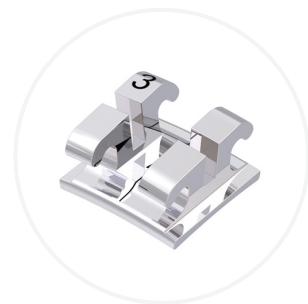
- MBT brackets standard, 0.022
- Roth brackets standard, 0.018
- Edgewise brackets



MBT



Roth



Edgewise





levertijden 5  X 

## Indirect bonding mal

Via indirect bonding kan een set brackets in één keer per **kwadrant** (of in 3 delen) op de elementen aangebracht worden met behulp van een mal. Zo kan een hele set brackets in minder dan een uur worden aangebracht. Bij linguale plaatsing zijn de brackets minder zichtbaar in de mond maar wel voelbaar met de tong.

Alleen verkrijgbaar bij ons ortholab **Unortho** in Meppel.

## RETENTIE

### fase 3



## C-C retainer

De C-C retainer is de meest toegepaste oplossing voor het **retineren** van de frontelementen in de onderkaak maar wordt ook veel in de bovenkaak aangebracht. De spalk is niet uitneembaar door de patiënt en verhindert dat de elementen terugkeren naar de oorspronkelijke positie. Hij bestaat uit een draad die van cuspidaat tot cuspidaat bevestigd kan worden aan de palatinale - of linguale zijde.

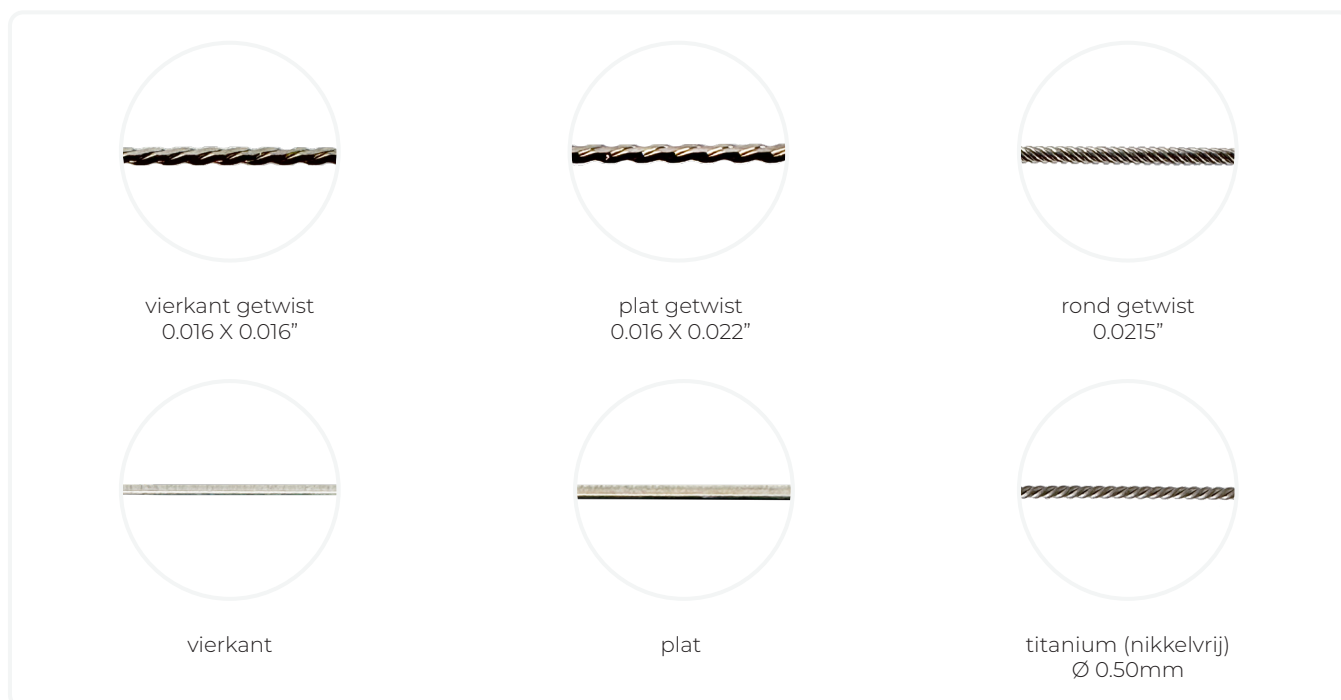
In geval van een diepe beet adviseren wij u de Invisible retainer als optie te overwegen.



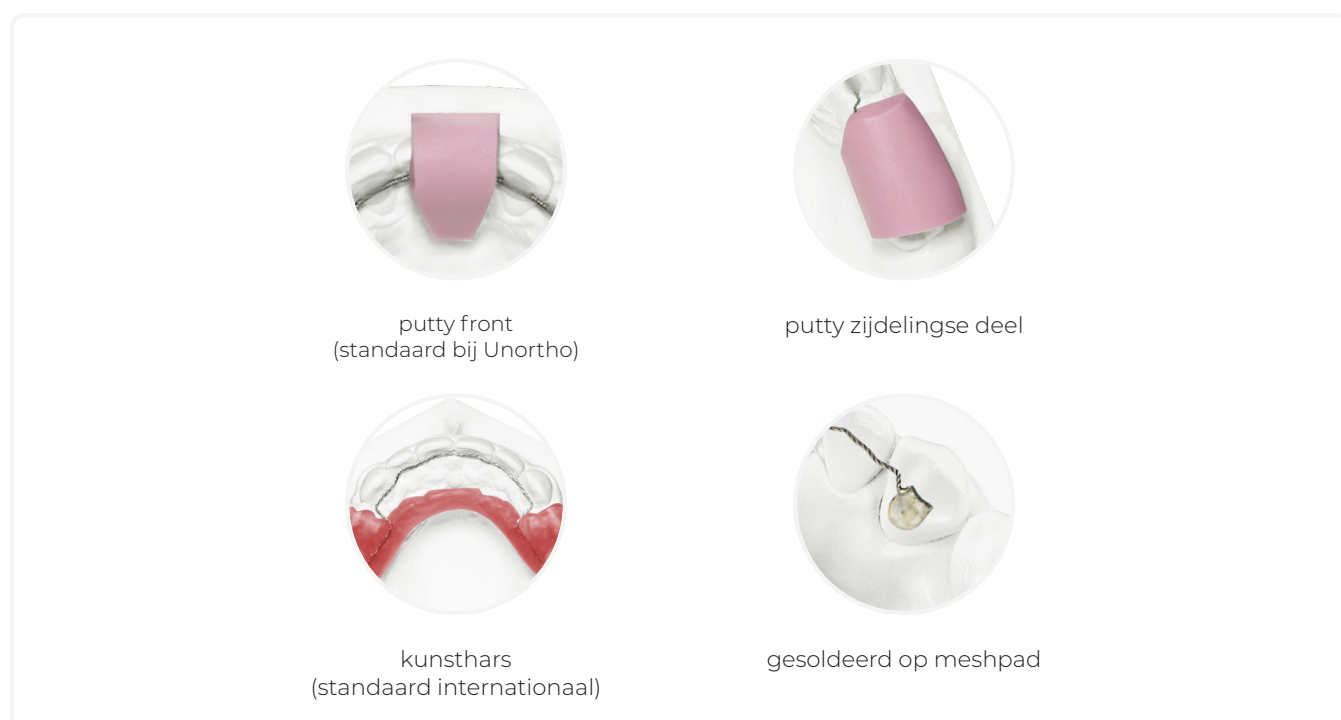
## Gegoten parodontale spalk

Vaste gegoten parodontale spalk bij instabiele elementen.

RETENTIEDRADEN

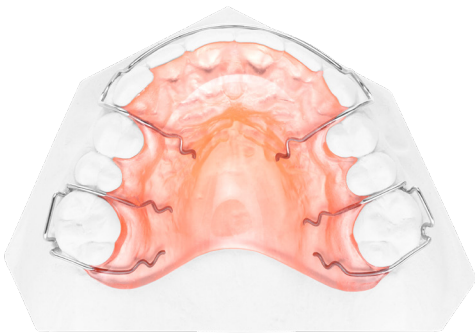


PLAATSINGSHULPDELEN



## RETENTIE

fase 3



levertijden 5  10 

## Hawley retainer

Een uitneembare retentieplaat die dag en nacht gedragen wordt, waarbij de plaat tegen de elementen aan ligt en die meestal in de bovenkaak gedragen wordt na afloop van een regulatie behandeling. De Hawley wordt zeker één tot twee jaar gedragen. Langer dragen is verstandig, het geeft een grotere kans dat de elementen niet terugkeren naar hun oude positie. De labiale boog omvat meestal de 6 frontelementen en kan worden aangespannen om ontstane diastemen door banden, die tijdens de behandelfase zijn ontstaan, weer te sluiten. Eventueel ook mogelijk in de onderkaak. Deze retentieplaat heeft geen invloed op occlusale veranderingen.

Meer opties vindt u op de pagina's 40 t/m 47.



levertijden 5  10 

## Van der Linden retainer

Een vernieuwde versie van de Hawley retainer met als belangrijkste verschillen dat deze retentieplaat voor de bovenkaak ook de cuspidaten omvat en daardoor zowel de incisieven als de cuspidaten in positie houdt en daardoor zorgt voor een goede retentie waarbij hij zelden bijgesteld hoeft te worden.

Ook uitvoerbaar met nauwsluitende labiaalboog en driekwart ankers zie pagina 40 en 41.

## Wrap Around/Begg retainer

In een situatie met een nauwsluitende **occlusie** waar geen ruimte is voor draaddelen wordt voor boven ook vaak de Wrap Around als alternatief voor de Hawley gekozen. De Wrap Around boog wordt **distaal** van molaren 6 of 7 ingebogen en stoort de **occlusie** niet.

Opties:

- Kunsthars beklede labiaalboog.
- Occlusale ondersteuningsdraden tussen cuspidaat en premolaar.



levertijden 5  9 

## RETENTIE

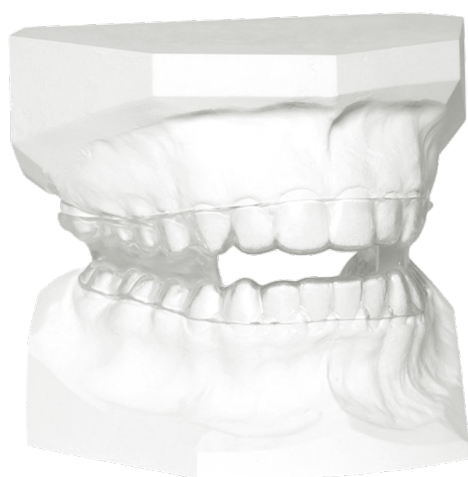
fase 3



levertijden 5  10 

### Invisible retainer Essix

Gemaakt uit doorzichtig kunststof materiaal. Het transparante hoesje omvat de tanden en molaren en zorgt er zo voor dat de elementen niet meer kunnen gaan lopen. Het zal zeker één tot twee jaar na de actieve behandeling gedragen moeten worden. In geval een C-C retainer niet mogelijk is vanwege een **diepe beet**, kan dit een passende oplossing zijn. De Invisible retainer biedt de mogelijkheid tot het doen van kleine aanpassingen door het opstellen van 1 of enkele elementen in de retainer of door het produceren van de retainer in ideale eindpositie door deze te maken op een orthodontische opstelling van het model, zodat tijdens het dragen nog kleine correcties doorgevoerd kunnen worden.



levertijden 5  10 

### Damon retainer

De Damon retainer bestaat uit een boven en onder invisible retainer aan elkaar vast volgens constructiebeet. De Damon retainer houdt hiermee de boven- en onderkaak in de juiste positie. Tegelijkertijd zorgt de Damon retainer ervoor dat alle elementen niet meer kunnen verschuiven, waardoor ze stevig op hun plaats blijven zitten. Het vastgroeien van de elementen kan soms meerdere jaren duren. De Damon retainer wordt alleen 's nachts gedragen en wordt vaak geadviseerd aan een patiënt die vanwege een **open beet** de gewoonte heeft om met de tong de elementen van elkaar te duwen.



levertijden X  10 

## TrioClear® Ecodont retainer

Een passieve clear aligner die als nachtbeugel gedragen kan worden nadat de elementen recht zijn gezet, of het nu gaat om een TrioClear® behandeling, een traditionele beugel of een andere conventionele behandeling. De Ecodont retainer is 1.0 mm. dik, 100% recyclebaar en een Bisfenol-A vrij product. De Ecodont retainers zijn te bestellen via het TrioClear® platform.

**Optioneel** kan er gekozen worden om de Ecodont retainer uit te breiden met een C-C retainer zodat permanente stabilisering van het front gecombineerd wordt met de uitneembare Ecodont retainer voor de molaarstreek. Beide retainers worden in dit geval samen geleverd waarbij de Ecodont retainer ook als plaatsmal gebruikt kan worden om de C-C retainer te plaatsen. Voordeel van deze combi-retainer is dat u maar 1 maal hoeft te scannen.



CC-bar met TrioClear®  
Ecodont retainer



perfecte combinatie

# OPTIES

## LABIALE BOGEN



u-lussen / standaard



kunsthars bekleed



Van der Linden /  
omgekeerd



doorlopend



Van der Linden /  
nauwsluitend



gedeeld



VERANKERINGEN



adamsanker



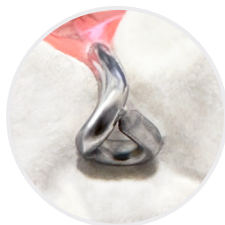
dubbel adamsanker



occusaalsteun



driekwart anker



ooganker



bolanker



headgear anker



incisaal anker

## OPTIES

### BEETVERHOGING

#### Opbeet in het front:

Een bijtvlak achter de boven frontelementen kan verticale ruimte bieden om de achterste molaren te laten doorbreken, ruimte bieden voor het wegnemen van een linguale kruisbeet en druk wegnemen bij de frontelementen in geval van een zware gesloten beet.

#### Voorbeet met schuin vlak:

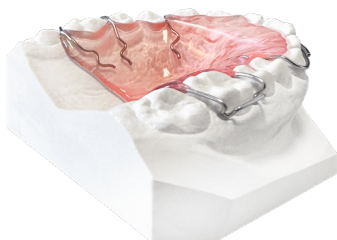
De schuine beetverhoging helpt bij het naar voren verplaatsen van de onderkaak bij patiënten met een Klasse-II neiging. Het helpt de kaak in voorwaartse positie te bewegen tijdens de eerste retentie.

Een schuine beetverhoging over het onderfront kan helpen bij het oplossen van een Klasse III beet.

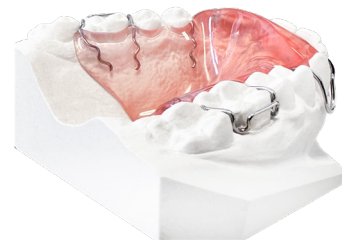
#### Laterale beetverhoging:

Een posterieure beetverhoging kan in de boven- of onderkaak worden toegepast om de frontelementen te sluiten bij de correctie van een anterieure open beet en om doorkomen/groei van de molaren tegen te gaan. Ook is het soms noodzakelijk om bij een diepe beet ervoor te zorgen dat de slotjes niet van de onderkaak afgebeten worden of om slijtage van de molaren te voorkomen.

### VOORBEELDEN



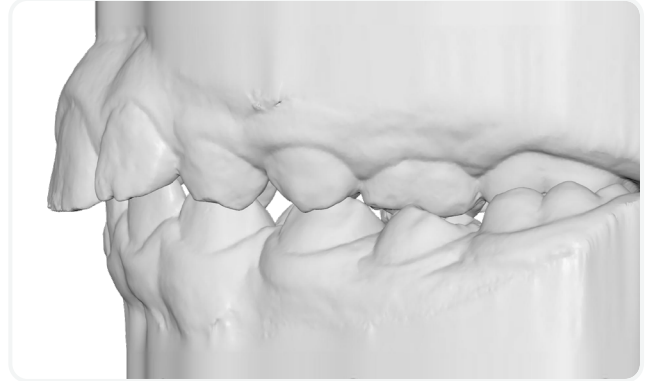
opbeet /  
anterieure beetverhoging



voorbeet /  
anterieure schuine beetverhoging



laterale beetverhoging /  
posterieure beetverhoging



## KRUISBEET

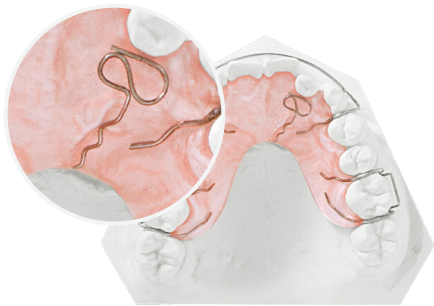
Een gebitsafwijking waarbij de tanden en molaren niet goed op elkaar sluiten. Normaal gesproken sluiten de tanden en molaren van het bovengebit net iets over de tanden en molaren van het ondergebit. Bij een **kruisbeet** is dit niet het geval. Eén of meerdere boventanden sluiten dan binnen de ondertanden. Een kruisbeet kan achterin de mond voorkomen (posterieure kruisbeet) of voorin de mond (anterieure kruisbeet).

## LINGUALE UITBREIDING



## OPTIES

### VEREN



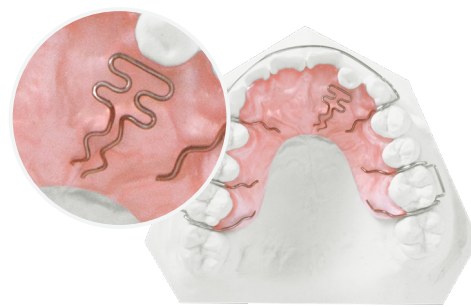
protrusieveer



bumperveer



z-veer



t-veer

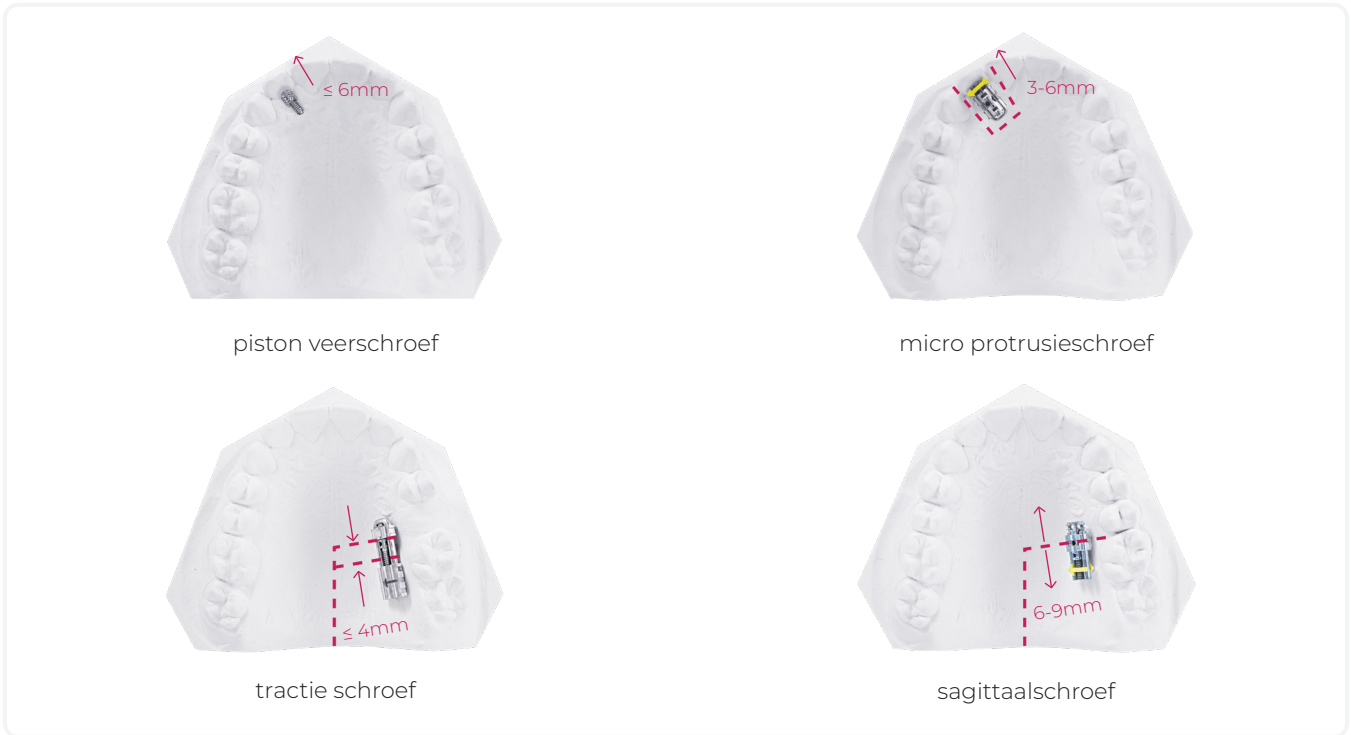


posthoorn- / krulstaartveer

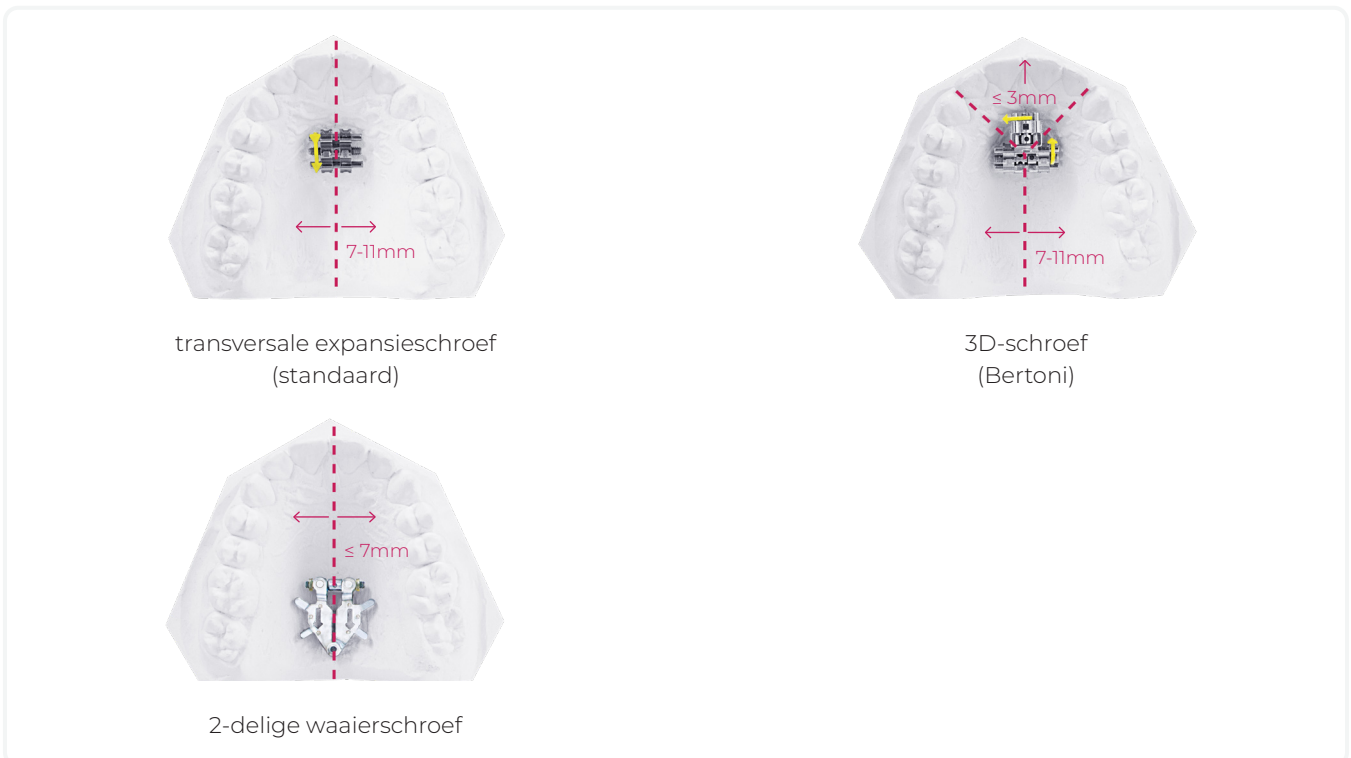


buccale veer

DIVERSE SCHROEVEN

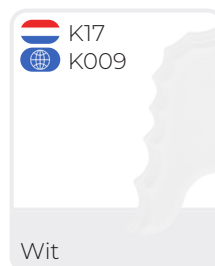
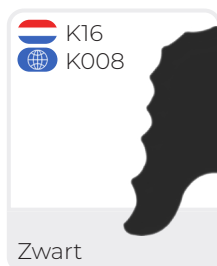
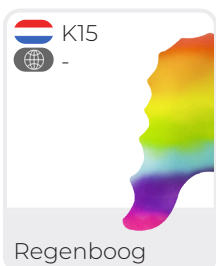
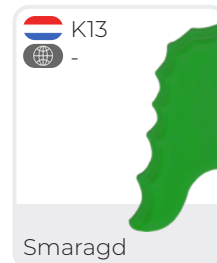
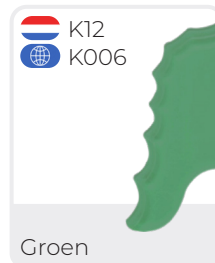
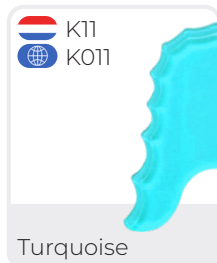
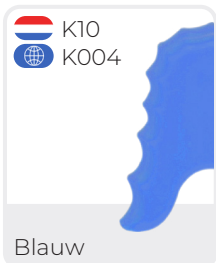
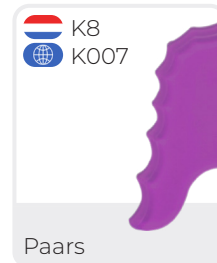
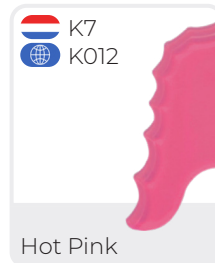
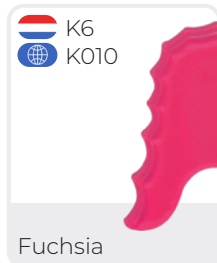
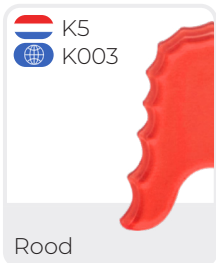
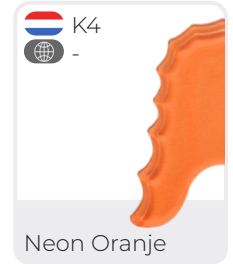
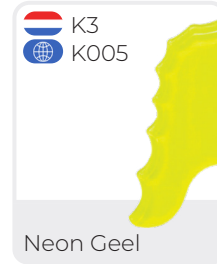
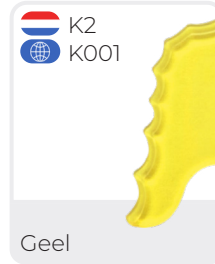
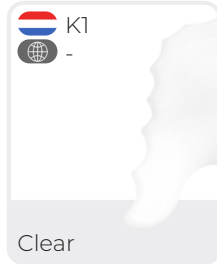
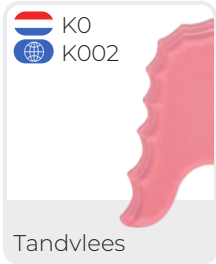


EXPANSIE SCHROEVEN

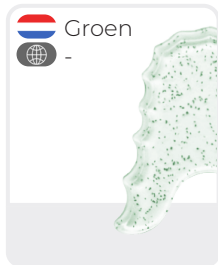
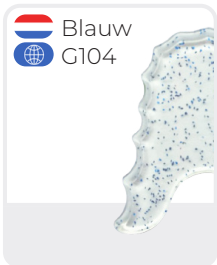
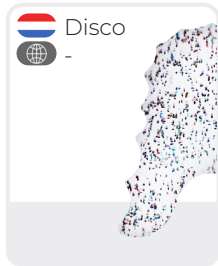


## OPTIES

### KUNSTHARS KLEUREN



GLITTERS



## OPTIES

### HEADGEAR



#### Cervical pull headgear

Een Cervical pull headgear wordt gedragen om de bovenkaak in de juiste positie te brengen. De cervical pull headgear beweegt de molaren naar achteren waardoor er ruimte ontstaat voor de tandboog om deze naar achteren te verplaatsen, en helpt zo bij het corrigeren van een overbeet.

#### High pull headgear

Een High pull Headgear is een headgear met hoge trekkracht en is een populaire behandelingsmethode voor distalisatie van de eerste boven molaren en helpt bij verbetering van de retentie van een activator. Een high pull headgear kan de uitgroei van de bovenkaak effectief remmen, de condylaire groei verbeteren en aan een voorwaartse beweging van de onderkaak bij dragen.

Beide soorten worden doorgaans gebruikt om een overmatige horizontale overbeet (een "overjet") bij kinderen te corrigeren door de groei van de bovenkaak tegen te houden. De headgear bestaat uit drie delen: de facebow, de elastische band en het nekkussen.

### TOE TE PASSEN OP:





# ORTHODONTIE

## Begrippen

**Anterieur** Voorkant

**Articulatie** Het maken van kauwbewegingen.

**Beethoogte** Het punt waar tanden en molaren contact maken bij het sluiten van de onderkaak. Ook wel verticale dimensie genoemd.

**Bruxisme** Ook wel tandenknarsen, waarbij het onder- en bovengebit onder grote druk over elkaar worden geschoven. Dit kan onder andere tandslijtage en kaakproblemen tot gevolg hebben.

**Buccaal** Wangkant van een element, cuspidaat of molaar.

**Cantilever** Vrij-eindigend

**Cervicaal** Aan de zijde van de cervix (hals, nek) van een tand of kies

**Crowding** Een volle kaak met te weinig ruimte voor tanden en molaren waardoor deze scheef en voor elkaar gaan staan.

**Diasteem** Ruimte/spleetje tussen 2 elementen.

**Disclusie** De elementen maken geen contact.

**Distaal** Van de middellijn af, aan de keelzijde gelegen kant van een tand of kies.

**Dorsaal** Rugzijde

**Dorsum** Bovenzijde van de tong.

**Extractie** Het trekken van een tand of kies.

**Extruderen** Tandverplaatsing naar buiten toe zodat het element langer wordt.

**Facebow** Metalen headgear draad

**Gingiva** Tandvlees

**Retrusie** Naar achteren/binnen verplaatsen.

**Headgear** Buitenboordbeugel waarbij een nekband of headcap bevestigd wordt aan de metalen facebow.

**Incisaaal** De snijdende zijde van een tand.

**Inferieur** Onder

**Interdentiaal** De ruimte tussen de elementen.

**Interproximaal contact** Waar 2 aangrenzende elementen elkaar raken.

**Kwadrant** De linker- of rechterhelft van een boven- of onderkaak.

**Labiaal** Buitenzijde van een tand of kies in de bovenkaak.

**Lateraal** Zijkant

**Linguaal** Binnenzijde van een tand of kies in de onderkaak.

**Mandibula** Onder

**Maxilla** Boven

**Mesiaal** Naar de middellijn toe, kant van een tand of kies die naar de voorzijde is gericht.

**Molaren** Kiezen

**Occlusaal** Het kauwvlak van een tand of kies.

**Occlusie** Stand van de kaak waarbij de tanden en molaren van beide kaakhelften op elkaar staan.

**Overjet** Het bovenfront staat ver voor het onderfront.

**Palatinaal** Binnenzijde van een tand of kies in de bovenkaak.

**Posterieur** Achterkant

**Protrusie** Naar voren/buiten verplaatsen.

**Retineren** Vasthouden

**Sagittaal** Verticaal

**Superieur** Boven

**Tubes** Buisjes/slotjes die meestal aan de buccale zijde bevestigd worden om haakjes of draad aan te bevestigen.

